



BIENVUEILLANCE - ENGAGEMENT - RESPECT

À DU VALLON, APPRENONS, RÊVONS, RÉALISONS !

2026-2027

PROGRAMME D'ACTIVITÉS

Service de garde *La vallée du soleil*

Comité :

Isabelle Laporte-Saumure (Directrice)
Martine Delisle (Directrice adjointe)
Julie Roussel (Technicienne en milieu scolaire)
Dany Tremblay (Éducatrice classe principale)
Jessica Brunet (Éducatrice)
Natasha Lalonde-Herbinia (Éducatrice et PEH)
Linda Lafrenière (Éducatrice)

Soumis au conseil d'établissement - juin 2026

Centre
de services scolaire
des Draveurs

Québec 

TABLE DES MATIÈRES

Présentation du service de garde



Définition



Objectifs



Portrait du milieu



Place et rôle de chacun des acteurs



Valeurs de l'école



Vision et mission de l'école



Description des types d'activités



Description de la nature des activités
possibles



Lien avec le projet éducatif de l'école



Journée type



Grille de planification mensuelle



Grille de planification hebdomadaire

Présentation

Le service de garde « La vallée du Soleil » a ouvert ses portes à vos enfants en septembre 1992, date d'ouverture de l'école. Chaque année, il accueille un peu plus de 420 élèves.

L'équipe du service de garde vise à créer un environnement harmonieux, sain et sécuritaire pour vos enfants. Notre principale préoccupation est de vous offrir un service de qualité.

Les balises d'organisation respectent la politique d'encadrement des services de garde du Centre de services des Draveurs. Le service de garde « La vallée du Soleil » offre un milieu de vie complémentaire à la vie familiale et scolaire de la clientèle de l'école du Vallon.

DÉFINITION

Le règlement sur les services de garde en milieu scolaire définit ces services de la façon suivante :

« Les services de garde en milieu scolaire sont offerts aux élèves de l'éducation préscolaire et de l'enseignement primaire d'un centre de services scolaire, en dehors des périodes où des services éducatifs leur sont dispensés. Ils font partie du milieu de vie des élèves et contribuent, dans le cadre du projet éducatif de l'école, à leur développement global».

Règlement sur les services de garde en milieu scolaire, article 1, Loi sur l'instruction publique, 2020

Les services de garde offerts en milieu scolaire sont principalement axés sur des activités tenant compte de l'intérêt des élèves et de leurs besoins, en complémentarité aux services éducatifs de l'école. Dans le but d'offrir un service supplémentaire à l'école et d'assurer la continuité de sa mission éducative, la planification des activités des services de garde en milieu scolaire fait partie intégrante du projet éducatif de l'école.

Ministère de l'Éducation et de l'Enseignement supérieur :
<http://www.education.gouv.qc.ca/parents-et-tuteurs/services-de-garde/presentation/>

OBJECTIFS DU SERVICE DE GARDE EN MILIEU SCOLAIRE

Selon l'article 2 du Règlement sur les services de garde en milieu scolaire, les objectifs poursuivis sont les suivants :

- Veiller au bien-être général des élèves et offrir un climat favorable à leur épanouissement ;
- Assurer un soutien aux familles des élèves, notamment en offrant à ceux qui le désirent un lieu adéquat et, dans la mesure du possible, le soutien nécessaire pour leur permettre de réaliser leurs travaux scolaires après la classe ;
- Assurer la santé et la sécurité des élèves, dans le respect des règles de conduite et des mesures de sécurité approuvées par le conseil d'établissement de l'école, conformément à l'article 76 de la Loi sur l'instruction publique (chapitre I-13.3)

PORTRAIT DU MILIEU

Le service de garde « La vallée du soleil » accueille une équipe dynamique d'année en année. Celle-ci compte près de 25 éducatrices et éducateurs. Notre milieu accueille des groupes de la maternelle à la 6^e année en passant par les classes d'ACCÈS.

Le tout est chapeauté par la technicienne du service de garde et une éducatrice classe principale qui lui apporte un soutien administratif et pédagogique.

L'équipe d'éducatrices et d'éducateurs est continuellement en collaboration avec « l'équipe école », la direction adjointe et la direction de l'établissement.

Le personnel du service de garde de l'école du Vallon collabore à l'application du Plan de lutte contre l'intimidation et la violence de l'école afin de prévenir et de contrer toute forme d'intimidation et de violence et ainsi, offrir un milieu de vie sain et sécuritaire à tous les élèves. Tous les membres du personnel du service de garde collaborent à la mise en œuvre du plan de lutte et veillent à ce qu'aucun élève ne soit victime d'intimidation ou de violence dans leur établissement.

Ayant toujours pour but d'œuvrer au développement intégral de l'enfant et d'offrir un service de qualité, nous avons effectué un sondage auprès des élèves et des parents utilisateurs de notre milieu de garde.

Ce dernier nous a permis de déterminer les principales forces et les défis de notre service de garde. Voici certains d'entre- eux selon les enfants :

FORCES

- Les activités sont variées, adaptées à mon âge et répondre à leurs besoins.
- Les élèves aiment les activités proposées aux journées pédagogiques.
- Les élèves se sentent accueillis dès leur arrivée à l'école.
- Les éducatrices sont à l'écoute des élèves (situations problématiques, suggestions activités ...)
- Les élèves vivent des relations et des échanges harmonieux et sympathiques avec les adultes.
- Les éducatrices encouragent les élèves dans leur participation.
- Les élèves se sentent en sécurité et trouvent que leur période est bien organisée.
- Les élèves sentent que les activités sont variées

DÉFIS

- Proposer davantage de choix lors des activités extérieures.
- Faire des sorties à l'extérieur de l'école lors des journées pédagogiques.
- Consulter davantage les élèves pour l'organisation des activités
- Faire plus d'activités de sciences.

PORTRAIT DU MILIEU

Les recommandations et les valorisations des parents utilisateurs sont des éléments auxquels nous attribuons une importance dans l'objectif d'être continuellement soucieux d'offrir un service de qualité et de répondre aux besoins de ceux-ci et de leur enfant.

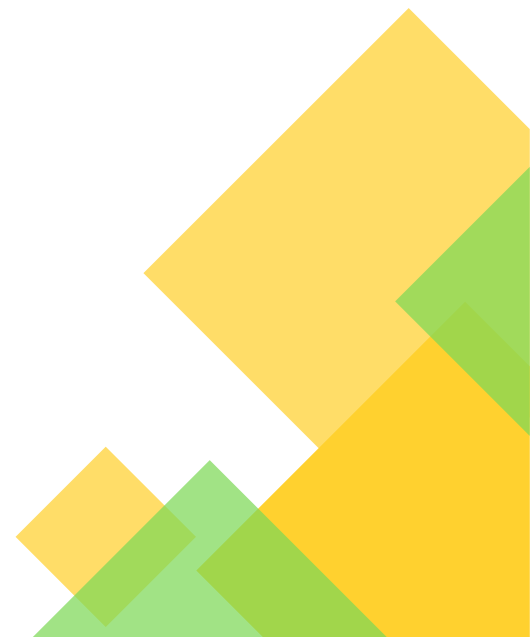
Voici des forces et défis de notre milieu selon les parents :

FORCES

- Les parents apprécient les activités proposées à leur enfant. (La diversité, les différents objectifs par le choix d'activité, l'environnement favorable aux apprentissages).
- Les interventions des éducatrices favorisent les habiletés sociales, psychomotrices, affectives, langagières, cognitives et favorisent l'autonomie des enfants et leur bien-être.
- Les parents affirment que le service de garde est muni de locaux, de mobilier et de jeux adaptés aux différents groupes d'âge.
- Les parents confirment que les activités proposées favorisent la créativité, la coopération, le partage et le travail d'équipe.

DÉFIS

- Équilibrer le temps offert entre les activités individuelles et collectives pour les grands et les petits.
- La planification de projets spéciaux.



PLACE ET RÔLE DE CHACUN DES ACTEURS

L'enfant :

- Doit adopter un comportement empreint de civisme et de respect envers le personnel du Centre de services scolaire des Draveurs ainsi qu'envers ses pairs ;
- Doit contribuer à l'établissement d'un milieu d'apprentissage sain et sécuritaire. À cette fin, il est tenu de participer aux activités de l'école qu'il fréquente concernant le civisme et la lutte contre l'intimidation, la violence et la cyberintimidation ;
- Prend soin des biens mis à sa disposition et les rendent à la fin des activités scolaires ;
- Est invité à participer aux activités qui lui sont présentées au service de garde.

Le parent :

Les parents étant les premiers éducateurs de leur enfant et ceux qui les connaissent le plus, ils sont les mieux placés pour appuyer l'équipe du service de garde. Ils peuvent aider leur enfant en :

- S'intéressant à ce qu'il vit au service de garde ;
- Interrogeant l'éducatrice de leur enfant et en lui fournissant des renseignements utiles sur ce dernier ;
- Assistant aux rencontres de parents ;
- Participant à des comités tels que le comité de parents utilisateurs ou le conseil d'établissement ;
- Partageant ses idées et en donnant son opinion sur les activités offertes au service de garde.
- La collaboration des parents est précieuse pour l'équipe du service de garde et essentielle au développement global de leur enfant.

PLACE ET RÔLE DE CHACUN DES ACTEURS

L'équipe du service de garde :

- Planifie, organise et anime des activités variées favorisant le développement global de l'enfant. Elle met en œuvre et évalue le programme d'activités.
- Travaille en collaboration avec les familles et l'ensemble du personnel de l'école afin d'assurer le bien-être et la sécurité de l'enfant.
- Essaie de comprendre et de respecter la réalité du parent afin de mieux cerner tout ce qu'il est utile de savoir sur l'enfant et, par conséquent, de mieux jouer son rôle auprès de lui.
- Est invité à participer aux activités qui lui sont présentées au service de garde.

La direction de l'école

- Le centre de services scolaire reconnaît à la direction de l'école la responsabilité d'administrer le service de garde en consultation avec le conseil d'établissement.
- Étant la première responsable du service de garde, la direction d'école s'assure que le service de garde fasse partie intégrante du projet éducatif de l'école. Elle veille à favoriser des actions véritables concertées au sein de l'ensemble du personnel de l'école.
- Elle s'assure qu'un nombre suffisant de locaux sont disponibles pour le service de garde et que ceux-ci répondent aux besoins des élèves. Elle peut, pour y arriver, recourir au partage des locaux.
- La direction s'assure qu'un programme d'activités de qualité est établi et mis en œuvre.

VALEURS DE L'ÉCOLE

Les choix reliés à notre projet éducatif ne sont pas l'effet du hasard. Ils s'inscrivent, au contraire, dans un système cohérent de pensée et de gestion, principalement conditionné par nos valeurs choisies et réfléchies. À l'école du Vallon, accompagner un enfant dans son parcours scolaire c'est favoriser le développement de son **engagement** à l'école, c'est l'inciter à accroître ses capacités à agir de façon **respectueuse** et c'est l'inviter à développer ses aptitudes de **bienveillance**.

Le personnel du service de garde privilégie les valeurs de l'école et tente de les inculquer aux enfants à travers différents moyens.

ENGAGEMENT

L'équipe du service de garde développe l'engagement de l'élève à travers les différentes activités à court, moyen et long terme. Nous valorisons le plein potentiel de l'élève pour mener à terme un projet et accroître son sentiment d'appartenance.

RESPECT

Le personnel du service de garde valorise les forces et les qualités de l'élève et l'amène à développer de nouvelles habiletés. Il s'assure que l'élève respecte les autres dans ses paroles, ses gestes et ses attitudes afin d'offrir un milieu de vie harmonieux où tous se sentent bien.

Exemples de moyens :

- Modeler les comportements de politesse à travers les jeux organisés.
- Enseigner une démarche de résolution de conflits pacifique.
- Féliciter et encourager les élèves qui adoptent des comportements positifs. (Billets positifs)

BIENVEILLANCE

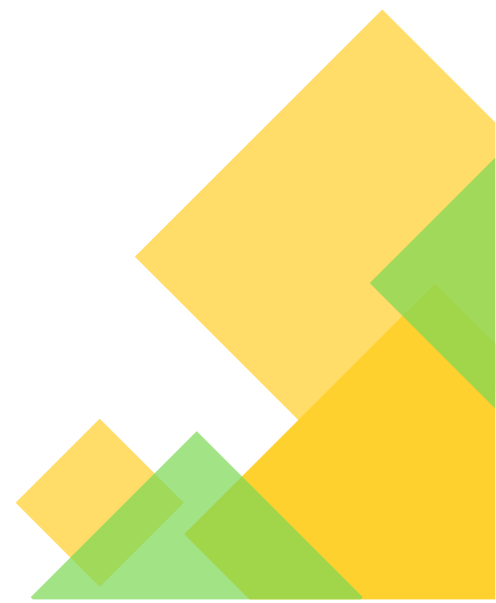
Le personnel du service de garde enseigne aux élèves à faire le bien autour d'eux. L'indulgence envers autrui est une valeur qui se traduit par l'inclusion des élèves au service de garde. Ils sont régulièrement invités à s'impliquer par divers moyens tels qu'aider leurs confrères dans des activités ou diverses tâches, l'ouverture d'esprit lors des échanges et de gestes réparateurs lors de leur conflit.

VISION ET MISSION DE L'ÉCOLE

L'école a pour mission d'instruire, de socialiser et de qualifier les élèves, tout en les rendant aptes à entreprendre et à réussir un parcours scolaire. À l'école du Vallon, nous voulons former des enfants engagés, impliqués, épanouis et capables de réfléchir tant sur le plan personnel que social.

Cette mission se traduit par la vision de l'ensemble du personnel de l'école du Vallon. L'école tend, par sa façon de faire, à développer la compétence des élèves tout en les aidant à construire leur identité. Nous offrons un environnement éducatif des plus stimulants, favorisant le développement et la réussite de chacun de nos élèves afin qu'ils deviennent des citoyens engagés, responsables et autonomes.

Notre travail collaboratif ainsi que la cohérence et la diversité de nos pratiques d'enseignement et d'intervention se reflètent à travers nos décisions et nos actions accompagnant chacun dans sa réussite et son développement.



TYPES D'ACTIVITÉS AU SERVICE DE GARDE

ACTIVITÉS LIBRES

Activités qui ont lieu de façon quotidienne et qui servent de tampon en attente d'une autre activité. Elles demandent peu ou pas de matériel.

EXEMPLES

- ♦ Accueil et départ
- ♦ Rassemblement
- ♦ Prise des présences
- ♦ Hygiène
- ♦ Dîner et collation
- ♦ Déplacements
- ♦ Mime
- ♦ Chanson, histoire, causerie
- ♦ Jeux minute

ACTIVITÉS DE ROUTINE

Activités qui offrent aux enfants la possibilité de faire un choix parmi un certain nombre d'activités, selon leur préférence du moment, et permettent l'utilisation de matériel varié (différents coins thématiques).

EXEMPLES

À l'intérieur

- ♦ Construction, blocs
- ♦ Petites voitures, figurines
- ♦ Jeux de société
- ♦ Dessin

À l'extérieur

- ♦ Jeux de sable
- ♦ Jeux de ballon
- ♦ Cordes à danser, élastiques
- ♦ Balançoires, structure

ACTIVITÉS À COURT TERME

Activités planifiées et organisées dont les résultats sont immédiats.

EXEMPLES

- ♦ Ateliers de bricolage
- ♦ Activités sportives
- ♦ Expériences culinaires ou scientifiques
- ♦ Histoire animée

TYPES D'ACTIVITÉS AU SERVICE DE GARDE

ACTIVITÉS À COURT TERME

Activités planifiées et organisées dont l'exécution nécessite plus de temps pour en arriver au produit final.

EXEMPLES

- ♦ Accueil
- ♦ Exposition de bricolages et de maquettes
- ♦ Ateliers de confections de cartes (5e et 6e année)
- ♦ Projet iPad

ACTIVITÉS SPÉCIALES

Activités qui ont lieu à de moments précis de l'année. Activités élaborées conjointement par l'équipe du service de garde ou par l'ensemble de l'équipe-école. Projets spéciaux

EXEMPLES

- ♦ Décoration thématique dans l'entrée de l'école
- ♦ Activités associées à certaines fêtes (ex : St-Valentin)
- ♦ La semaine québécoise de la garde scolaire (journées thématiques)

JOURNÉES PÉDAGOGIQUES ET SEMAINE DE RELÂCHE

Activités planifiées et organisées dont l'exécution se fait lors d'une journée complète.

EXEMPLES

- ♦ Sorties éducatives et récréatives offertes
- ♦ Journées thématiques

NATURE DES ACTIVITÉS AU SERVICE DE GARDE

Afin d'assurer une variété d'activités, celles-ci peuvent être de natures différentes.

Activités artistiques créatives : L'enfant utilise son imagination pour créer une œuvre d'art personnelle. (Exemples : peinture, pâte à modeler, dessin au pastel, collimage, création avec une forme ou un matériel de base...)

Activités culinaires : L'enfant s'amuse à cuisiner tout en développant de bonnes habitudes alimentaires. (Exemples : préparation de recettes, création avec des aliments, dégustations, classification d'aliments...)

Activités d'expression dramatique : L'enfant s'exprime par le geste et la parole en communiquant, ses sentiments et ses idées. (Exemples : pièce de théâtre, ligue d'improvisation, marionnettes, imitation, humour...)

Activités d'expression sonore : L'enfant découvre de différents styles de musique et s'exprime par la danse. (Exemples : mimes, chansons, comptines, instruments de musique, danses diverses, musique variée...)

Activités de langage et de lecture : L'enfant joue avec les mots pour découvrir le plaisir de la lecture et de l'écriture. (Exemples : consultation de livres sur des thèmes particuliers, animation de livres, histoire collective à inventer, bonhomme pendu, scrabble...)

Activités manuelles : L'enfant développe sa motricité fine en manipulant outils et matériel divers. (Exemples : bricolage, tricot, broderie, enfilage, constructions diverses, Lego, fabrication de bijoux, origami...)

Activités psychomotrices : L'enfant participe à une variété d'activités qui font appel au mouvement de son corps. (Exemples : jeux de ballon, hockey, jeu de poursuite, corde à sauter, élastiques, rouli-roulant, cerceaux, marelle, limbo...)

Activités scientifiques : L'enfant s'éveille aux sciences en observant les éléments de la nature. (Exemples : expériences diverses, jardinage, plantation de fleurs, collection de feuilles, de roches, etc., jeux avec des aimants...)

Activités sociales : L'enfant collabore avec ses pairs tout en s'amusant à des jeux de société. (Exemples : bingo, jeux de loto, jeux de mémoire, serpent et échelle géants, jeux de société divers...)

Activités technologiques : L'enfant manipule différents appareils pour explorer l'univers des technologies. (Exemples : jeux divers à l'ordinateur, dessins à l'ordinateur, appareil photo, tableau blanc interactif, appareil vidéo...)

LIEN AVEC LE PROJET ÉDUCATIF DE L'ÉCOLE

ENJEU : La réussite éducative de tous les élèves

ORIENTATION : Travailler avec les compétences des élèves pour augmenter leur sentiment de réussite.

Indiquer les raisons du choix de l'objectif : Dans le but d'augmenter le nombre de fois où l'enfant est exposé à des situations d'écriture et de lecture.

OBJECTIF

Favoriser les moments où l'élève est en corrélation avec l'écriture et la lecture.

INDICATEUR

Chaque groupe réalise au minimum 1 fois par semaine une activité en lien pour augmenter l'intérêt à la lecture et à l'écriture chez l'élève.

MOYENS

- Favoriser les moments de lecture (ex : amorce d'activité)
- Bibliothèque (physique ou mobile)
- Projet de correspondance avec un service de garde d'une école de notre secteur
- Projet livre de recettes
- Implantation d'un poste d'écriture
- Favoriser les moments d'échange multiâge
- Implantation d'une ligue d'improvisation et/ou une pièce de théâtre.
- Prendre connaissance de nouveaux jeux de société dans le but de le présenter
- Développer les relations intergénérationnelles en proposant des activités d'échange.

LIEN AVEC LE PROJET ÉDUCATIF DE L'ÉCOLE

ENJEU : Le bien-être physique et psychologique des élèves

ORIENTATION : Assurer aux élèves un milieu de vie sain et sécuritaire

Indiquer les raisons du choix de l'objectif : Dans le but d'offrir des activités stimulantes et de vivre des moments bienveillants, animer les périodes en dehors des heures de classe.

OBJECTIF

Augmenter les occasions d'échange entre éducatrices et les T.E.S sur les bonnes pratiques à adopter

INDICATEUR

Nombre de rencontres et temps d'échange

MOYENS

- Formations variées pour les éducatrices
- Formation ITCA
- Présentation et application du plan de lutte
- Utilisation des billets positifs
- Discuter de l'évolution des besoins des élèves et des interventions possibles lors des réunions d'équipe.
- Présentation des dossiers d'élèves pour connaître les bons moyens d'interventions
- Activités variées (Sac avec matériel varié)
- Comité d'élèves pour l'organisation d'activité spécial
- Application des niveaux de voix en cohérence avec l'école
- Réunion avec les différents intervenants de l'école
- Sensibiliser l'enfant aux éléments de la nature pas le biais de différentes activités
- Accompagner les enfants dans la découverte et l'expression de leurs émotions dans un cadre bienveillant, à travers des activités adaptées.

LIEN AVEC LE PROJET ÉDUCATIF DE L'ÉCOLE

ENJEU : L'implantation d'une culture numérique

ORIENTATION : Favoriser le développement des compétences numérique du personnel et des élèves

Indiquer les raisons du choix de l'objectif : Créer un environnement physique accueillant pour stimuler les apprentissages et le développement des habiletés numériques.

OBJECTIF

Augmenter le nombre d'initiatives numériques des élèves de l'école du Vallon.

INDICATEUR

Déploiement du numérique au service de garde à l'aide de la conseillère pédagogique des services de garde, le conseiller pédagogique et un éducateur ressource

Nombre d'initiatives numériques offertes

MOYENS

- Formation pour le personnel éducateur avec la conseillère pédagogique numérique et la conseillère des services de garde du CSSD
- Enseigner aux élèves les règles de base de l'utilisation numérique.
- Réalisation d'une initiative numérique accompagnée de la conseillère pédagogique numérique et la conseillère des services de garde
- Utilisation des iPads pour mener à terme des projets (Fête d'Halloween et de Noël)
(Implication des élèves)
- Favoriser le jumelage de groupe d'élèves plus vieux avec un groupe d'élèves plus jeunes pour les aider à développer leurs habiletés
- Accompagner la gestion de projets numériques en réalisant avec les élèves des échéanciers clairs et réalistes.

JOURNÉE TYPE AU SERVICE DE GARDE POUR LES ÉLÈVES DU PRÉSCOLAIRE ET DU PRIMAIRE

HEURE	TYPE D'ACTIVITÉ	DESCRIPTION	
MATIN	6h45	Ouverture du service de garde et activité de routine	Une éducatrice accueille chaque enfant. Il dépose ses effets personnels à l'endroit désigné et il se rend au local du service de garde. Période propice aux échanges entre les enfants et les éducatrices. (Jeux de table, jeux de société, gymnase...)
	8h00	Activité de transition	Les élèves se préparent pour aller à l'extérieur (sauf les élèves de la maternelle)
	8h15	Activité libre	Période de jeux extérieurs
	8h30	Début des cours	
MIDI	11h55	Activité de routine	Chaque éducatrice se rend dans la classe pour accueillir son groupe et prendre les présences.
	12h00	Activité de routine	Les enfants se dirigent vers leur local pour se préparer à dîner.
	12h00 et 12h35	Activité de routine	Période de dîner propice aux échanges entre les enfants et les éducateurs/trices
	12h35	Activité de transition	Les enfants s'habillent pour se rendre à l'extérieur.
	12h40	Activité à court terme	Divers ateliers de jeux à l'intérieur ou l'extérieur sont proposés aux enfants.
	13h15	Reprise des cours	

JOURNÉE TYPE AU SERVICE DE GARDE POUR LES ÉLÈVES DU PRÉSCOLAIRE ET DU PRIMAIRE

HEURE	TYPE D'ACTIVITÉ	DESCRIPTION	
APRÈS-MIDI	14h48	Activité de routine	Chaque éducatrice se rend dans la classe pour accueillir son groupe et prendre les présences. (Préscolaire)
	14h55	Activité de routine	Les enfants se préparent pour prendre leur collation. (Préscolaire)
	15h10	Activité de transition	Les enfants s'habillent pour se rendre à l'extérieur ou dans le local attitré selon la journée. (Préscolaire)
	15h20	Activité à court terme ou à long terme	Période de jeux extérieure ou divers ateliers de jeux sont proposés aux enfants. (Préscolaire)
	15h40	Activité de routine	Chaque éducatrice se rend dans la classe pour accueillir son groupe et prendre les présences. (1 ^e à 6 ^e année)
	15h45	Activité de transition	Les enfants se dirigent vers le local attitré selon la journée.
	15h50	Activité de routine	Les enfants se préparent pour prendre leur collation.
	16h00	Activité à court terme ou à long terme	Période de jeux extérieure ou divers ateliers de jeux sont proposés aux enfants.
	16h30	Activité libre	Rassemblement de tous les élèves dans la salle polyvalente.
	17h30	Fermeture du service de garde	

GRILLE DE PLANIFICATION MENSUELLE

	THÈME	ACTIVITÉS	TYPES D'ACTIVITÉ
AOÛT SEPTEMBRE	La rentrée	Ma famille Mon groupe Mes amis	Routine Court terme
OCTOBRE	La nature enchantée	Le monde des insectes Halloween Maison hantée	Court terme Projet spécial
NOVEMBRE	Ici et ailleurs	Recettes d'ici et d'ailleurs Jeux traditionnels interculturels Histoire animée (théâtre)	Court terme Long terme Projet spécial
DÉCEMBRE	La féerie des fêtes	Féerie des fêtes Noël Le corridor/maison des lutins	Long terme Projet spécial
JANVIER	Hiver	Ateliers détente Sports d'hiver Tapis blanc Expériences	Court terme
FÉVRIER	D'hier à aujourd'hui	Amitié/Partage Projet postal Grands-parents	Court terme Long terme
MARS	Les saines habitudes	Défi Chin-Chin Alimentation (Autour du monde)	Court terme
AVRIL	Les couleurs et les formes	Expériences scientifiques Arc-en-ciel Objets de la nature	Court terme Long terme
MAI	Les supers héros	Semaine québécoise de la garde scolaire Les héros/pouvoirs Les bandes dessinées	Long terme Projet spécial
JUIN	Les moyens de transport	Air Terre Eau	Court terme

GRILLE DE PLANIFICATION HEBDOMADAIRE

Semaine du :

Thème :

Educatrices/teurs :

Groupe :

SERVICE DE GARDE

PLANIFICATION

	LUNDI	MARDI	MERCREDI	JEUDI	VENDREDI
TITRE					
ASPECT DU DÉVELOPPEMENT	Cognitif <input type="checkbox"/> Social <input type="checkbox"/> Affectif <input type="checkbox"/> Moral <input type="checkbox"/> Langagier <input type="checkbox"/> Psychomoteur <input type="checkbox"/>	Cognitif <input type="checkbox"/> Social <input type="checkbox"/> Affectif <input type="checkbox"/> Moral <input type="checkbox"/> Langagier <input type="checkbox"/> Psychomoteur <input type="checkbox"/>	Cognitif <input type="checkbox"/> Social <input type="checkbox"/> Affectif <input type="checkbox"/> Moral <input type="checkbox"/> Langagier <input type="checkbox"/> Psychomoteur <input type="checkbox"/>	Cognitif <input type="checkbox"/> Social <input type="checkbox"/> Affectif <input type="checkbox"/> Moral <input type="checkbox"/> Langagier <input type="checkbox"/> Psychomoteur <input type="checkbox"/>	Cognitif <input type="checkbox"/> Social <input type="checkbox"/> Affectif <input type="checkbox"/> Moral <input type="checkbox"/> Langagier <input type="checkbox"/> Psychomoteur <input type="checkbox"/>
LIEN AVEC LE PROGRAMME D'ACTIVITÉS	Réussite éducative <input type="checkbox"/> Bien-être physique et psychologique <input type="checkbox"/> Culture numérique <input type="checkbox"/>	Réussite éducative <input type="checkbox"/> Bien-être physique et psychologique <input type="checkbox"/> Culture numérique <input type="checkbox"/>	Réussite éducative <input type="checkbox"/> Bien-être physique et psychologique <input type="checkbox"/> Culture numérique <input type="checkbox"/>	Réussite éducative <input type="checkbox"/> Bien-être physique et psychologique <input type="checkbox"/> Culture numérique <input type="checkbox"/>	Réussite éducative <input type="checkbox"/> Bien-être physique et psychologique <input type="checkbox"/> Culture numérique <input type="checkbox"/>
DESCRIPTION					
LOCAL					

A DU VALLON, APPRENONS, RÉVONS, RÉALISONS !