

# Projet éducatif 2023-2027



BIENVEILLANCE - ENGAGEMENT - RESPECT

Centre  
de services scolaire  
des Draveurs

Québec



# École du Vallon



88 rue de Cannes, Gatineau  
819-246-1992  
[vallon@cssd.gouv.qc.ca](mailto:vallon@cssd.gouv.qc.ca)



# Table des matières

- Avant-propos
- Mot de la direction et de la présidente du conseil d'établissement
- Portrait de l'école
- Mission, vision et valeurs
- Modalités d'élaboration
- Choix des enjeux, orientations et objectifs
- Lecture du milieu
- Explication du choix des enjeux, orientations et objectifs
- Enjeux, orientations, objectifs, indicateurs et cibles
- Signature et résolution du conseil d'établissement
- Annexe 1 : Encadrements légaux
- Annexe 2 : Plan stratégique du ministère de l'Éducation du Québec 2023-2027
- Annexe 3 : Les cibles du Plan d'engagement vers la réussite du CSS des Draveurs
- Annexe 4 : Taux de réussite-École du Vallon aux examens obligatoires de juin



# Avant-propos

- Le projet éducatif est un outil stratégique permettant de définir et de faire connaître, à la communauté éducative d'un établissement d'enseignement, les orientations, les priorités d'action et les résultats attendus pour assurer la réussite scolaire et éducative de tous les élèves, jeunes et adultes.

- Élaboré avec en toile de fond le plan d'engagement vers la réussite ([PEVR](#)) 2023-2027 du CSSD, le projet éducatif de l'école du Vallon est ancré dans la réalité qui lui est propre. Il reflète les caractéristiques et les besoins des élèves qui la fréquentent et répond aux attentes formulées par le milieu au regard de la réussite de tous les élèves. Résultant d'un consensus, il a été élaboré et mis en œuvre en collaboration avec la communauté éducative qui gravite autour des élèves : les parents, le personnel enseignant, les autres membres du personnel de l'établissement et les représentants de la communauté et du centre de services scolaire.

- S'appuyant sur des piliers tels que la collaboration, la cohérence des interventions ainsi que le soutien à l'enseignant en salle de classe, l'école du Vallon mise sur les compétences de son personnel, les forces de ses réseaux et de ses partenaires ainsi que la recherche de l'amélioration continue pour la mise en œuvre et l'atteinte des objectifs du projet éducatif 2023-2027.



# Mot de la direction de l'école et de la présidente du conseil d'établissement



C'est avec plaisir et fierté que nous vous présentons le projet éducatif de l'école du Vallon pour les années 2023-2027

À l'école du Vallon, c'est dans un esprit de collaboration que le personnel s'implique afin d'offrir à chaque élève l'encadrement et l'accompagnement nécessaires à sa réussite. À travers les activités éducatives, sportives et culturelles qui lui sont offertes, nos élèves peuvent s'épanouir pleinement et s'engager dans leur parcours scolaire.

En juin 2023, le conseil d'établissement a pris connaissance du bilan du projet éducatif. L'école a dépassé les cibles visant les élèves de 6e année en diminuant le nombre d'élèves vulnérables en lecture et en résoudre tout en augmentant le taux de réussite à l'épreuve obligatoire. Cependant, les élèves de 4e année sont légèrement sous la cible fixée pour les taux de réussite à l'épreuve obligatoire en écriture.

Nous tenons à remercier les enseignants et les enseignantes, le personnel de soutien, le personnel du service de garde ainsi que le personnel professionnel pour l'élaboration du projet éducatif. Nous tenons également à souligner la collaboration des partenaires de la communauté éducative tels que les parents et les organismes communautaires ayant participé aux différentes consultations.

Nous tenons également à remercier tous les membres du conseil d'établissement pour leur contribution. Ils ont fait preuve d'un véritable souci de la poursuite des objectifs de l'école et du bien-être de ses élèves, et ce, dans un bel esprit d'ouverture et de générosité. Merci pour votre contribution à la réussite de nos enfants.

Emilie Morin  
Présidente du conseil d'établissement

André Raymond  
Directeur



BIENVILLANCE - ENGAGEMENT - RESPECT

# Portrait de l'école

- L'école du Vallon fait partie du Centre de services scolaire des Draveurs. Elle dessert une clientèle d'un peu plus de 480 élèves à qui sont offerts des services d'enseignement préscolaire et primaire. Elle compte environ une soixantaine de membres du personnel. En 2023-2024, une classe de maternelle 4 ans et trois classes de maternelle 5 ans composent le préscolaire et 17 classes occupent le primaire. L'année scolaire 2023-2024 se démarque également par l'arrivée de deux classes spécialisées dans le trouble du spectre de l'autisme (TSA).
- Géographiquement, l'école du Vallon est située dans un quartier résidentiel de la Ville de Gatineau. Ce secteur urbain est au cœur du secteur des Érables (territoire des écoles Massé, Le Petit Prince et Touraine). En nous référant à l'indice du milieu socio-économique fourni par le ministère de l'Éducation et de l'Enseignement supérieur pour l'année scolaire 2022-2023, notre milieu se situe au rang décile de 1. Autrement dit, le milieu se qualifie comme étant favorisé.
- L'école est le centre de la communauté dans le secteur Mont-Luc depuis sa construction en 1992. La communauté prend une place active dans la vie de l'école par le biais de la fondation «Les Amis de du Vallon». Le mandat principal de la Fondation est de soutenir l'organisation d'activités sociales, culturelles, sportives et autres. Pour ce faire, elle organise des activités de financement qui permettent d'assumer certains coûts reliés aux activités, ainsi que de financer divers projets de l'école. Lors de ces activités, plusieurs parents y participent afin d'enrichir le milieu de vie de leur enfant et de la communauté.
- En collaboration avec la Fondation, chaque niveau participe annuellement à une activité qui amène les élèves à découvrir différentes facettes de l'environnement, à respecter la nature et à développer le goût de faire des activités de plein air. Un sentier d'interprétation nommé «Le sentier de du Vallon» a revu le jour et les élèves y accèdent pour découvrir la nature dans les environs de l'école. Finalement, depuis quelques années, une belle collaboration s'est établie avec l'organisme la Saga maison des jeunes qui offre un soutien d'aide aux devoirs à plusieurs élèves de la 3e à la 6e année de notre école.

# Mission, vision et valeurs



---

- Afin que ce projet éducatif soit pertinent et efficace, il doit reposer sur des assises solides que constituent la mission, son énoncé de vision et ses valeurs organisationnelles.
- L'école a pour mission d'instruire, de socialiser et de qualifier les élèves, tout en les rendant aptes à entreprendre et à réussir un parcours scolaire. À l'école du Vallon, nous voulons former des enfants engagés, impliqués, épanouis et capables de réfléchir tant sur le plan personnel que social.
- Cette mission se traduit par la vision de l'ensemble du personnel de l'école du Vallon. L'école tend, par sa façon de faire, à développer la compétence des élèves tout en les aidant à construire leur identité. Nous offrons un environnement éducatif des plus stimulants, favorisant le développement et la réussite de chacun de nos élèves afin qu'ils deviennent des citoyens engagés, responsables et autonomes. Notre travail collaboratif ainsi que la cohérence et la diversité de nos pratiques d'enseignement et d'intervention se reflètent à travers nos décisions et nos actions accompagnant chacun dans sa réussite et son développement.
- Les choix reliés à notre projet éducatif ne sont pas l'effet du hasard. Ils s'inscrivent, au contraire, dans un système cohérent de pensée et de gestion, principalement conditionné par nos valeurs choisies et réfléchies. À l'école du Vallon, accompagner un enfant dans son parcours scolaire c'est favoriser le développement de son **engagement** à l'école, c'est l'inciter à accroître ses capacités à agir de façon **respectueuse** et c'est l'inviter à développer ses aptitudes de **bienveillance**.

# Modalités d'élaboration



Pendant l'année scolaire 2022-2023, l'ensemble de l'équipe-école a participé à l'élaboration de la mission, de la vision de l'école, de l'analyse de l'environnement et de la détermination des enjeux. Les membres du personnel ont choisi de conserver les valeurs implantées depuis l'ouverture de l'école en 1992.

Pour bien connaître notre milieu, nous avons effectué une analyse de l'environnement interne et externe durant l'année 2022-2023. Cette analyse constitue la pierre angulaire de la démarche d'élaboration de notre projet éducatif. Cette dernière nous a permis de déterminer les principales forces, opportunités, faiblesses et menaces de notre milieu afin de bien cibler les enjeux, orientations, objectifs, indicateurs et cibles identifiés dans notre projet éducatif. Pour effectuer notre analyse de l'environnement interne et externe de l'établissement, les membres du personnel ainsi que les élèves (4<sup>e</sup> à la 6<sup>e</sup> année) ont répondu à un sondage. Également, en septembre 2022, le chercheur Pierre Colletette de l'Université du Québec a effectué une consultation auprès des parents afin d'identifier les forces et les faiblesses de notre milieu.

Par la suite, le comité du projet éducatif a analysé les résultats. Ainsi, à partir des données recueillies, les facteurs jugés significatifs au regard des besoins, des attentes et des préoccupations majeures du milieu ont été exposés sous la forme de forces, faiblesses, menaces et opportunités.



# Choix des enjeux, orientations et objectifs

- Le [Plan stratégique 2023-2027](#) du ministère de l'Éducation et le [Plan d'engagement vers la réussite 2023-2027](#) du CSSD (PEVR) guident le choix des enjeux.
- Sur la base des renseignements recueillis, une analyse FFOM (forces, faiblesses, opportunités et menaces) des environnements externes et internes a été effectuée.
  - L'analyse FFOM est un outil recommandé par le ministère de l'Éducation afin de bien connaître son environnement interne et externe.

Environnement	Atouts	Vulnérabilités
<b>Interne</b> (sous le contrôle de l'école)	<b>Forces</b> Avantages favorisant l'atteinte des objectifs	<b>Faiblesses</b> Améliorations nécessaires afin d'atteindre les objectifs
<b>Externe</b> (peu de contrôle par l'école)	<b>Opportunités</b> Nouveautés ou appui de l'extérieur qui soutiennent l'atteinte des objectifs	<b>Menaces</b> Défis provenant de l'extérieur qui rendent l'atteinte des objectifs plus difficiles

- Les orientations et objectifs répondent à des vulnérabilités identifiées dans l'analyse et tendent à maximiser les forces en place et les occasions à saisir.

# Lecture du milieu (analyse FFOM<sup>1</sup>)

## Forces

- Résultats scolaires très élevés
- Implication des parents dans la vie scolaire et collaboration école-famille positive et ouverte
- Train de correction évolutif qui uniformise les bonnes méthodes et qui permet d'évoluer facilement d'un niveau à l'autre
- Relation positive entre les enseignants et les élèves
- Travail collaboratif entre les enseignants (séquence d'apprentissages)
- Planification annuelle commune par niveau
- Évaluations communes par niveau

## Faiblesses

- Baisse du taux de réussite de l'examen mathématique résoudre en 6<sup>e</sup> année taux de réussite (78 % en juin 2022)
- Légère tendance à la baisse du taux de réussite de l'examen obligatoire en écriture 4<sup>e</sup> année depuis deux ans (88 % en juin 2023, 85 % en juin 2022 comparativement à 96 % en juin 2019)
- Augmentation des conflits entre les élèves depuis la pandémie
- Présences de déchets sur la cour après les périodes de récréation et de dîners

## Opportunités

- Implication de la Fondation dans l'offre de service des activités parascolaires
- Accessibilité au matériel informatique et robotique
- Attraits récréatifs aux proximités de l'école
- Exploitation de la robotique et des Chromebooks
- L'expertise de nos techniciennes en éducation spécialisées (TES) pour la gestion des conflits entre les élèves sur la cour d'école

## Menaces

- Augmentation des élèves allophones qui sont issus de l'immigration
- Difficulté d'écriture des élèves issus de la francisation
- Absentéisme des élèves pour diverses raisons (tournois, voyage de plus d'un mois)
- Augmentation des départs des élèves dans les écoles privées et internationales
- Manque de personnel légalement qualifié

1. Pour bien connaître notre milieu, nous avons utilisé l'analyse FFOM (forces, faiblesses, opportunités et menaces) qui est un outil recommandé par le ministère de l'Éducation afin de bien connaître son environnement interne et externe.

# Explication du choix des enjeux, orientations et objectifs

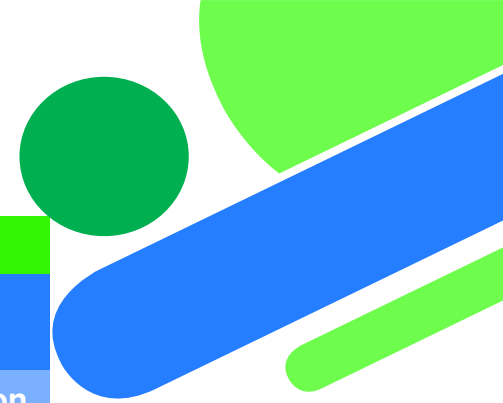
Après avoir fait l'analyse de notre milieu, nous avons déterminé les enjeux, orientations et objectifs. Les enjeux et orientations choisis découlent du plan stratégique du ministère de l'Éducation. Le premier enjeu est la réussite de nos élèves. Après l'analyse des résultats, nous avons ciblé deux orientations. La première est la compétence en écriture puisque les résultats obtenus lors de l'examen obligatoire du ministère de juin 2022 étaient inférieurs aux autres matières. Même si les résultats de 2023 sont de nouveau à la hausse, ils demeurent en dessous de notre objectif de 90 %. Pour terminer, nous voulons partir de l'opportunité que nous avons depuis deux ans pour poursuivre le travail collaboratif entre les enseignants afin de développer des séquences d'apprentissages en écriture. La deuxième orientation est en lien avec la compétence résoudre en mathématique, car en 2022 nous avons eu un taux de réussite de 78 % à l'examen obligatoire de juin. Donc, nous avons ciblé ces deux orientations et nos deux objectifs y sont reliés, car au niveau scolaire ce sont les deux compétences où nos résultats devront être améliorés.

Le deuxième enjeu choisi est en lien avec le bien-être physique et psychologique des élèves. Cet enjeu est toujours une priorité du ministère. Après notre analyse, nous avons ciblé deux grandes orientations. La première choisie est d'assurer un milieu de vie sécuritaire à nos élèves. Nous avons ciblé cette orientation, car depuis le retour de la pandémie, les enseignants ont observé une augmentation des conflits entre les élèves. L'une de nos opportunités est que l'une de nos TES est formée pour donner les formations en lien avec la gestion des conflits. Voilà pourquoi notre objectif est d'augmenter le nombre d'ateliers de sensibilisation et de prévention auprès des élèves. Nous voulons prendre cette opportunité pour créer des formations adaptées à nos élèves. La deuxième orientation ciblée est d'offrir un milieu de vie sain aux élèves. Pour ce faire, nous avons choisi un objectif en lien avec les activités parascolaires que nous offrons. Nous voulons partir de l'opportunité que nous avons, avec l'implication de notre fondation pour bonifier notre offre d'activités parascolaires afin de favoriser leur réussite et leur bien-être.

Le troisième enjeu que nous avons choisi de travailler est l'implantation d'une culture du numérique. Il s'agit de l'une des priorités du plan stratégique du ministère de l'Éducation. Dans notre école ceci est une force et nous voulons partir du fait que tous les enseignants ont reçu plusieurs formations au cours des dernières années en lien avec la robotique pour augmenter le nombre d'initiatives numériques des élèves de notre école. Également, nous avons l'opportunité dans notre école d'avoir une variété de matériel robotique afin de faciliter l'atteinte de notre objectif.

Le dernier enjeu est en lien avec l'implantation des pratiques écoresponsables dans notre école. Une des menaces dans notre milieu est le fait que les élèves oublient parfois de jeter leurs déchets dans la poubelle après les récréations. Nous voulons partir de cette menace pour augmenter le nombre d'activités écoresponsables chez nos élèves afin de sensibiliser ces derniers. Nous avons la chance de vivre dans un beau milieu entouré d'arbres et nous voulons que nos élèves développent des pratiques écoresponsables afin de protéger ce beau milieu.

# Enjeux, orientations, objectifs, indicateurs et cibles



## Enjeu : La réussite éducative de tous les élèves

### Orientation 1 : Augmenter les compétences en écriture pour tous les élèves (incluant les élèves issus de la francisation)

Agir sur une faiblesse, utiliser la force que représentent les séquences d'apprentissages et se mobiliser face à l'augmentation du nombre d'élèves allophones

Objectif	Indicateur	Cible
Augmenter le taux de réussite à l'épreuve unique d'écriture de la 4 <sup>e</sup> année du primaire	Taux de réussite à l'épreuve obligatoire en écriture de la 4 <sup>e</sup> année du primaire	90 % d'ici 2027

### Orientation 2 : Augmenter les compétences résoudre pour tous les élèves

Agir sur une faiblesse

Objectif	Indicateur	Cible
Augmenter le taux de réussite à l'épreuve unique de résoudre en mathématique de la 6 <sup>e</sup> année du primaire	Taux de réussite à l'épreuve obligatoire de résoudre en mathématique de la 6 <sup>e</sup> année du primaire	90 % d'ici 2027

## Enjeu : Le bien-être physique et psychologique des élèves

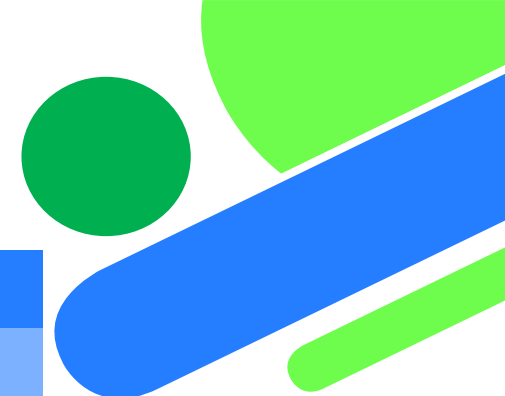
### Orientation 1 : Assurer aux élèves un milieu de vie sécuritaire

Agir sur une faiblesse et saisir l'occasion que représente la présence d'une TES formée pour donner des ateliers

Objectif	Indicateur	Cible
Augmenter le nombre d'ateliers de sensibilisation et de prévention auprès de tous les élèves qui traitent de la gestion des conflits afin de prévenir la violence et l'intimidation	Nombre d'ateliers offerts par année	3 ateliers offerts par année à tous les niveaux d'ici 2027



# Enjeux, orientations, objectifs, indicateurs et cibles



## Orientation 2 : Assurer aux élèves un milieu de vie sain

Saisir l'occasion que représente l'offre d'activités de la Fondation

Objectif	Indicateur	Cible
Augmenter l'offre de services des activités parascolaires répondant aux besoins de tous les élèves	Nombre d'activités offertes par année	6 activités parascolaires (culturelles et sportives) offertes par année d'ici 2027

## Enjeu : L'implantation d'une culture du numérique

Orientation : Favoriser le développement des compétences numériques du personnel enseignant et des élèves

Saisir l'occasion : accessibilité du matériel informatique et les formations des enseignants déjà entamées

Objectif	Indicateur	Cible
Augmenter le nombre d'initiatives numériques offertes aux élèves.	Nombre d'initiatives numériques	2 initiatives numériques par niveau par année d'ici 2027

## Enjeu : L'implantation des pratiques écoresponsables

Orientation : Développer chez les élèves des pratiques écoresponsables

Agir sur une faiblesse et saisir l'occasion que représente le milieu autour de l'école

Objectif	Indicateur	Cible
Augmenter le nombre d'activités écoresponsables offertes aux élèves	Nombre d'activités écoresponsables réalisées par les élèves	2 activités écoresponsables par année pour l'ensemble des élèves de l'école d'ici 2027

# Résolution du conseil d'établissement

CONSIDÉRANT que le projet éducatif d'un établissement d'enseignement doit remplir les conditions qui suivent (LIP, articles 37 et 97.1) :

- la description du contexte dans lequel l'établissement d'enseignement évolue et les principaux enjeux auxquels il doit faire face, notamment en matière de réussite éducative et, dans le cas d'un centre de formation professionnelle, d'adéquation entre la formation et les besoins régionaux ou nationaux de main-d'œuvre;
- les orientations propres à l'établissement d'enseignement et les objectifs retenus pour améliorer la réussite éducative;
- les cibles qui doivent être atteintes au terme de la période couverte par le projet éducatif;
- les indicateurs utilisés pour mesurer l'atteinte des objectifs et des cibles;
- la périodicité de l'évaluation du projet éducatif, déterminée en collaboration avec le centre de services scolaire;

CONSIDÉRANT que le projet éducatif doit respecter la liberté de conscience et de religion des élèves, des parents et des membres du personnel de l'école (LIP, article 37);

CONSIDÉRANT que le projet éducatif doit couvrir une période qui s'harmonise avec celle du plan d'engagement vers la réussite du centre de services scolaire et celle du plan stratégique du Ministère (LIP, articles 37.1, 97.2 et 209.1);

CONSIDÉRANT que le projet éducatif doit assurer une cohérence par rapport au plan d'engagement vers la réussite du centre de services scolaire (LIP, articles 37 et 97.1);

CONSIDÉRANT que le conseil d'établissement adopte le projet éducatif de l'école (ou du centre), voit à sa réalisation et procède à son évaluation selon la périodicité qui y est prévue (LIP, article 74);

CONSIDÉRANT que le conseil d'établissement, tout au long du processus d'élaboration du projet éducatif, a favorisé la participation des élèves, des parents, des enseignants, des autres membres du personnel de l'école et de représentants de la communauté et du centre de services scolaire (LIP, article 74);

Il est proposé par Olivier Lévesque que le projet éducatif 2023-2027 de l'école du Vallon soit adopté. Le projet éducatif a été adopté à l'unanimité lors de la séance du 6 décembre 2023. (**Résolution 23-24-27**)

# Annexe 1 : Encadrements légaux



La Loi sur l'instruction publique (L.R.Q. c. 1-13.3) précise que le projet éducatif d'un établissement d'enseignement doit remplir les conditions qui suivent :

- Présenter les éléments suivants (LIP, articles 37 et 97.1) :
  - La description du contexte dans lequel l'établissement d'enseignement évolue et les principaux enjeux auxquels il doit faire face, notamment en matière de réussite éducative et, dans le cas d'un centre de formation professionnelle, d'adéquation entre la formation et les besoins régionaux ou nationaux de main-d'œuvre;
  - Les orientations propres à l'établissement d'enseignement et les objectifs retenus pour améliorer la réussite éducative;
  - Les cibles qui doivent être atteintes au terme de la période couverte par le projet éducatif;
  - Les indicateurs utilisés pour mesurer l'atteinte des objectifs et des cibles;
  - La périodicité de l'évaluation du projet éducatif, déterminée en collaboration avec le centre de services scolaire;
- Respecter la liberté de conscience et de religion des élèves, des parents et des membres du personnel de l'école (LIP, article 37);
- Couvrir une période qui s'harmonise avec celle du plan d'engagement vers la réussite du centre de services scolaire et celle du plan stratégique du Ministère (LIP, articles 37.1, 97.2 et 209.1);
- Respecter, le cas échéant, les modalités établies par le ministre en ce qui a trait à la coordination de l'ensemble de la démarche de planification stratégique entre les établissements d'enseignement, le centre de services scolaire et le Ministère (LIP, article 459.3);
- Assurer une cohérence par rapport au plan d'engagement vers la réussite du centre de services scolaire (LIP, articles 37 et 97.1).

# Annexe 2

## Plan stratégique du ministère de l'Éducation du Québec 2023-2027

### Orientation 1 :

Faire de la réussite de nos élèves une grande priorité de la société québécoise. L'éducation est une priorité pour le gouvernement, tout comme pour les Québécoises et Québécois.

Elle constitue la clé pour que chaque élève puisse avoir les moyens de s'épanouir à l'école, tout en se préparant à contribuer pleinement à notre société. C'est en ce sens que le Ministère et les milieux scolaires se mobilisent et s'appuient sur la convergence des efforts de tous les acteurs et partenaires du système scolaire pour mettre au cœur de leurs décisions et de leurs actions la réussite éducative de chaque élève.

### Objectif 1 :

Accroître la réussite des élèves

La réussite éducative constitue un enjeu majeur et une préoccupation renouvelée de tout acteur du système éducatif, notamment parce qu'elle s'inscrit comme l'un des leviers porteurs du développement du plein potentiel des élèves et, de ce fait, du développement de citoyens responsables et pleinement adaptés à la réalité du 21<sup>e</sup> siècle.

Pour favoriser la réussite du plus grand nombre et ne laisser personne derrière, nous devons suivre la progression des élèves tout au long de leur parcours scolaire et nous assurer de les soutenir adéquatement en fonction de leurs besoins particuliers. C'est pourquoi le Ministère établit des objectifs officiels pour les garçons et les EHDA, deux groupes d'élèves plus à risque, tout en continuant de surveiller la réussite afin de mettre en œuvre des actions adaptées aux besoins de tous les élèves.

En ce qui concerne le parcours éducatif des élèves, le plan stratégique introduit des objectifs pour certaines épreuves ministérielles en français et en mathématique, deux disciplines se situant au socle de la réussite scolaire, de même que pour le déploiement des classes de maternelle 4 ans.



# Annexe 2 (suite)

## Plan stratégique du ministère de l'Éducation du Québec 2023-2027

### Orientation 3 :

Faire des écoles et des centres des espaces accueillants

L'un des facteurs prédictifs de la réussite éducative et de la persévérance scolaire est la qualité du climat scolaire dans lequel l'élève évolue. Ce climat, qui doit être inclusif pour tous les élèves, influence directement son sentiment de bien-être ainsi que sa santé mentale et physique. Ainsi, l'élève se sentira bien à l'école, aura l'envie de s'y rendre et sera par le fait même plus disposé aux apprentissages. Les nouvelles écoles, comme les écoles existantes, doivent être des lieux accueillants, sains et sécuritaires, d'où l'importance de prioriser les rénovations à apporter aux écoles situées en milieux défavorisés, par exemple celles où les élèves requièrent souvent un soutien différent.

### Objectif 4 :

Développer de nouveaux projets pédagogiques particuliers

Les projets pédagogiques particuliers (PPP) sont considérés comme des facteurs importants de réussite et de persévérance scolaires pour bon nombre de jeunes. Ils contribuent à rendre nos écoles inspirantes et donnent l'occasion aux élèves qui le souhaitent de concilier leur intérêt pour une activité sportive, artistique, communautaire, entrepreneuriale ou autre avec leur parcours scolaire. La motivation scolaire, l'engagement et la réussite éducative seront favorisés par une offre plus généreuse de PPP abordables et accessibles au plus grand nombre d'élèves au Québec.

### Objectif 5 :

Améliorer le climat de bienveillance, de bien-être et de sécurité des élèves

La qualité du climat scolaire fait partie des composantes clés du bien-être à l'école. Des années de travaux sur le climat scolaire démontrent toute l'importance d'un climat sain, sécuritaire et bienveillant en tant que facteur incontournable de la réussite éducative. Des relations interpersonnelles positives, des pratiques pédagogiques et éducatives appuyées sur la recherche, la collaboration entre les intervenants et le sentiment de justice et de sécurité ressenti par les élèves contribuent à l'émergence de l'énergie nécessaire au développement des compétences disciplinaires. De la même manière, cet environnement favorable à la réussite éducative permet un sain développement des élèves, et une meilleure capacité à faire face aux défis de la vie auxquels ils peuvent être confrontés. Ainsi, en centrant leurs actions sur un ensemble de facteurs favorables au bien-être des élèves, les milieux scolaires contribuent à améliorer le climat scolaire et à prévenir la violence et l'intimidation, ce qui contribue au bien-être de leur population. Et ce bien-être a un impact direct sur la disponibilité cognitive et émotionnelle des élèves à l'égard des apprentissages, sur leur réussite éducative et, ultimement, sur leur persévérance scolaire.

# Annexe 3

## Plan d'engagement vers la réussite du CSS des Draveurs

OBJECTIFS	JUIN 2022	CIBLES	INDICATEURS	ÉCHÉANCE
À l'échéance du PEVR, les taux de réussite des élèves auront augmenté.	82,8 %	85 %	Taux d'obtention d'un premier diplôme ou d'une première qualification en 7 ans après l'entrée au secondaire.	Juin 2027
	77,5 %	84 %	Taux d'obtention d'un diplôme en formation professionnelle après 3 ans.	Juin 2027
	79,1 %	80 %	Taux d'obtention d'un premier diplôme ou d'une première qualification des garçons en 7 ans après l'entrée au secondaire.	Juin 2027
	64 %	65 %	Taux d'obtention d'un premier diplôme ou d'une première qualification des élèves HDAA en 7 ans après l'entrée au secondaire.	Juin 2027
	83 %	90 %	Taux de réussite à l'épreuve obligatoire de lecture en français, 4 <sup>e</sup> année du primaire.	Juin 2027
	82 %	88 %	Taux de réussite à l'épreuve obligatoire résoudre en mathématique, 6 <sup>e</sup> année du primaire.	Juin 2027
	80 %	86 %	Taux de réussite à l'épreuve obligatoire raisonner en mathématique, 6 <sup>e</sup> année du primaire.	Juin 2027

# Annexe 4

## Taux de réussite - École du Vallon aux examens obligatoires de juin

Compétence	2018	2019	2022	2023
Écriture 4 <sup>e</sup> année	97	96	85	88
Lecture 4 <sup>e</sup> année	94	91	91	78
Raisonner 4 <sup>e</sup> année	99	96	99	89
Résoudre 4 <sup>e</sup> année	89	92	100	76
Écriture 6 <sup>e</sup> année	90	89	93	95
Lecture 6 <sup>e</sup> année	85	97	88	92
Raisonner 6 <sup>e</sup> année	87	92	100	95
Résoudre 6 <sup>e</sup> année	81	99	78	91